

云浮市智曜石材工艺有限公司年产
2400 平方米水刀拼图建设项目竣工
环境保护验收报告

项目名称：云浮市智曜石材工艺有限公司

委托单位：云浮市智曜石材工艺有限公司

二〇一八年十二月

建设单位：云浮市智曜石材工艺有限公司

法人代表：邓小柳

编制单位：云浮市智曜石材工艺有限公司

法人代表：邓小柳

项目负责人：邓小柳

建设单位：云浮市智曜石材工艺有限公司

电话：13922666562

传真：/

邮编：527300

地址：云浮市云城区安塘街道夏洞村委替俄村村背地段翔盛一路处（建华石材正对面）

目录

前 言.....	1
总论.....	2
一、验收目的.....	2
二、验收依据.....	2
验收项目基本概况及工况.....	4
一、工程基本情况.....	5
1、验收项目地理位置及平面四置图.....	5
2、该项目环评主要建设内容及规模:	7
3、验收项目实际建设内容及规模为:	7
4、验收项目总平面图及四邻关系情况图.....	9
5、验收项目主要设备.....	9
6、工艺流程简述.....	10
环境保护设施.....	11
一、验收工程环境保护设施落实情况.....	11
1、废水.....	12
2、废气.....	12
3、噪声.....	13
4、固体废物.....	14
5、其他环保设施.....	15
验收报告结论.....	20
一、验收项目概况:.....	20

1、 验收项目概况.....	20
2、 环保手续完善情况.....	20
3、 环境保护设施建成情况.....	20
二、 验收结论.....	21
三、 验收建议.....	22
四、 信息公开.....	22
建设项目工程竣工环境保护“三同时”验收登记表.....	23
建设项目其他需要说明的事项.....	24
建设项目环保施工竣工验收意见.....	27

附件 1：营业执照

附件 2：生产情况说明

附件 3：固废、化粪池、承搅清池及泥池工程合同

附件 4：环评批复

附件 5：法人身份证

前 言

云浮市智曜石材工艺有限公司成立于 2018 年 7 月，拟用云浮市云城区安塘街道夏洞村委替俄村村背地段翔盛一路处（建华石材正对面）的厂房进行经营，总投资 250 万元，占地面积约 565 平方米，经营范围为加工、销售石材，年产 2400 平方米水刀拼图。

该公司于 2018 年 6 月委托深圳市景泰荣环保科技有限公司编制建设项目环境影响登记表，于 2018 年 9 月 25 日取得关于《云浮市智曜石材工艺有限公司年产 2400 平方米水刀拼图建设项目环境影响报告表》的批复。环评批文号为：云环建管（2018）255 号根据《建设项目环境保护管理条例》（中华人民共和国国务院令第 682 号）第十七条“编制环境影响报告书、环境影响报告表的建设项目竣工后，建设单位应当按照国务院环境保护行政主管部门规定的标准和程序，对配套建设的环境保护设施进行验收，编制验收报告。”

2018 年 12 月，云浮市智曜石材工艺有限公司编制了竣工环境保护验收报告。根据《国务院关于修改〈建设项目环境管理条例〉的决定》（国务院令第 682 号），以及建设项目竣工环境保护验收有关管理规定和技术规范，参照环境保护部关于规范建设单位自主开展建设项目竣工环境保护验收的相关要求，制定本指引。2018 年 11 月，技术人员现场勘查和调查分析，结合《广东省建设项目竣工环境保护验收监测技术规范污染型项目》编制完成了《云浮市智曜石材工艺有限公司建设项目竣工环境保护验收报告》。

总论

一、验收目的

通过核查验收项目各项环保设施是否满足现行规范要求、以及外排污染物达标情况、必要的环境敏感目标环境质量等的调查分析和环境管理水平的检查,为建设单位自主验收及验收后的日常监督管理提供技术依据。

二、验收依据

- 1、中华人民共和国国务院[2017]第 682 号令《建设项目环境保护管理条例》;(2017 年 10 月 1 日起施行) ;
- 2、国环规环评[2017]4 号关于发布《建设项目竣工环境保护验收暂行办法》的公告;
- 3、国家环保总局[2001]第 13 号令《建设项目竣工环境保护验收管理办法》;
- 4、国家环保总局《建设项目环境保护设施竣工验收监测技术要求》(试行);
- 5、广东省环境保护厅粤环[2015]69 号文,《广东省环境保护厅关于推进建设项目竣工环境保护验收工作的通知》, 2015 年 8 月;
- 6、关于规范建设单位自主开展建设项目竣工环境保护验收的通知(征求意见稿)》意见的通知(环办环评函〔2017〕1235 号)
- 7、《建设项目环境影响评价分类管理名录》(2017 年 9 月 1 日起施行)。
- 8、《建设项目环境保护设施竣工验收监测技术指污染影响类》(环境保护部) ;
- 9、《中华人民共和国环境保护法》(2015 年 1 月 1 日);

- 10、《中华人民共和国大气污染防治法》（2015年修正，2016年1月1日起施行）；
- 11、《中华人民共和国环境噪声污染防治法》（1997年3月1日）；
- 12、《中华人民共和国水污染防治法》（2018年1月1日）；
- 13、《中华人民共和国固体废物污染环境防治法》（2015年4月修正）；
- 14、云浮市关于《云浮市智曜石材工艺有限公司年产2400平方米水刀拼图建设项目环境影响报告表》，云环建管（2018）255号，2018年9月25日。
- 15、深圳市景泰荣环保科技有限公司关于《云浮市智曜石材工艺有限公司建设项目环境影响报告表》，2018年6月

验收项目基本概况及工况

云浮市智曜石材工艺有限公司成立于2018年7月，位于云浮市云城区安塘街道夏洞村委替俄村村背地段翔盛一路处（建华石材正对面），占地面积565平方米，经营范围为加工、销售石材，年产2400平方米水刀拼图，总投资250万元，其中环保投资10万元，占4%，其中废气治理投资2万元，废水治理投资5万元，噪声治理投资2万元，固废治理投资1万元。本项目员工6人，均不在厂区内食宿，其中管理人员1人，生产人员5人。项目用作实行一班制，每班工作8小时，每年运行300天。

项目建设相关信息：公司环保设施与主体工程实现“三同时”，截止到目前为止，设施运转良好，初步具备验收条件。

验收工作：本项目于2018年9月开工建设，2018年11月竣工并进行调试。并于2018年12月进行建设项目环境保护设施竣工验收，截止到目前为止，设备运行状况良好，初步具备验收条件。

验收检测工况：验收检测调查于2018年11月，当时工厂正常生产，环保设施正常运行，有6个工作人员生产加工，当日加工大理石板材10平方米，工况达到75%以上，具备验收条件。

一、验收项目基本情况

1、验收项目地理位置及平面图

云浮市智曜石材工艺有限公司拟建“云浮市智曜石材工艺有限公司年产 2400 平方米水刀拼图建设项目”（以下简称“本项目”）本项目位于云浮市云城区安塘街道夏洞村委替俄村村背地段翔盛一路处（建华石材正对面），中心地理坐标为北纬 22.9336，东经 112.1955，项目东北面隔道路为建华石材，东南面为其他厂房，西南面为山林，西北面为空地。

项目地理位置图见图 1、平面四置图见图 2。

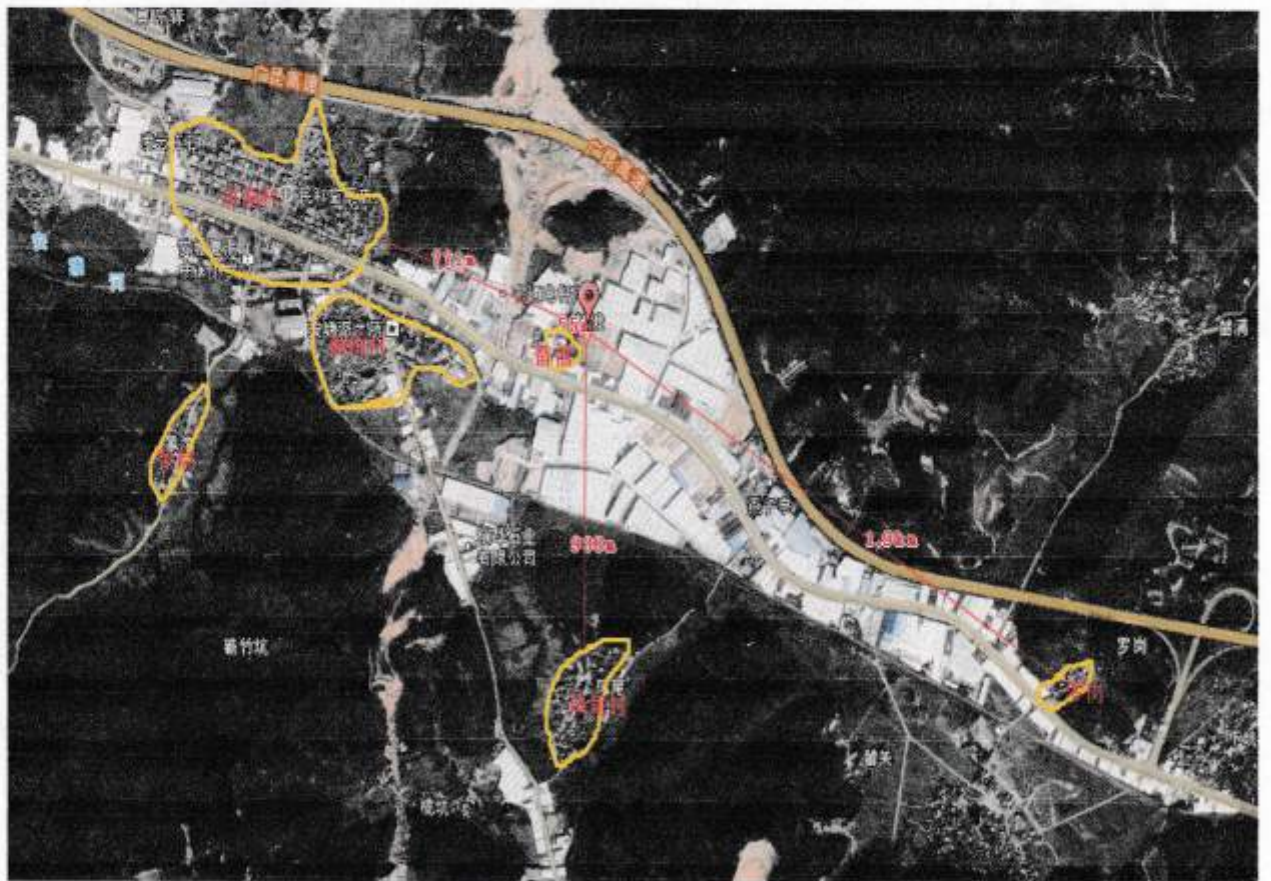
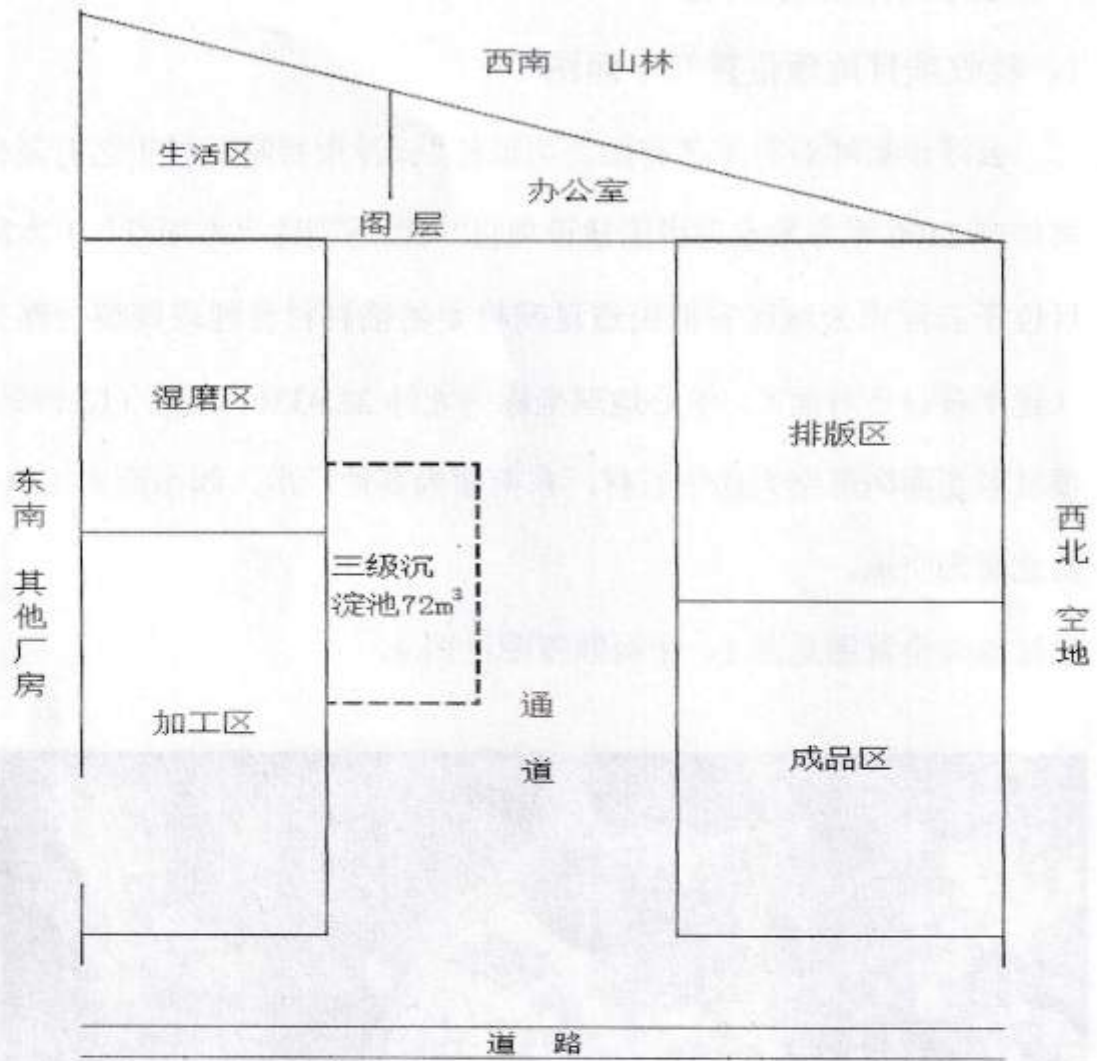


图1



东北 建华石材

图2

2、该项目环评主要建设内容及规模及项目实际建设内容及规模为：

(1)、该项目原环评主要建设内容及规模：

项目总占地面积 565 m²，总投资 250 万元，其中拟用于污染防治资金 10 万元，占总投资的 4%。废气治理投资 2 万元，废水治理投资 5 万元，噪声治理投资 2 万元，固废治理投资 1 万元。。项目主要建筑物为一栋一层生产厂房，内含办公阁楼（建筑面积约 30 平方米），厂房内主要设置有加工区、湿磨区、排版区、生活区等。

(2)、验收项目实际建设内容及规模为：

项目总占地面积 565 m²，总投资 250 万元，其中拟用于污染防治资金 10 万元，占总投资的 4%。废气治理投资 2 万元，废水治理投资 5 万元，噪声治理投资 2 万元，固废治理投资 1 万元。。项目主要建筑物为一栋一层生产厂房，内含办公阁楼（建筑面积约 30 平方米），厂房内主要设置有加工区、湿磨区、排版区、生活区等。原环评主要建设内容及规模与验收该项目建设内容及规模工程组成一览表详见表 1.2-1

1.2-1 项目工程组成对比一览表

工程名称	单项工程名称	环评主要建设内容及规模		验收实际建设内容及规模		备注	
		工程内容	工程规模/设计能力	工程内容	工程规模/设计能力		
主体工程	加工区	一层生产厂房	占地面积 565m ²	一层生产厂房	占地面积 565m ²	与环评一致	
	半成品堆放区	一层生产厂房		一层生产厂房		与环评一致	
	排版区	一层生产厂房		一层生产厂房		与环评一致	
	办公室	一层生产厂房		一层生产厂房		与环评一致	
	产品展示区	一层生产厂房		一层生产厂房		与环评一致	
辅助工程	给水系统	市政供水管网提供	年用水量 2095.2t	市政供水管网提供	年用水量 2095.2t	与环评一致	
	供电系统	市政供电系统供给	年用电量 6 万 Kw/h	市政供电系统供给	年用电量 6 万 w/h	与环评一致	
公用工程	粉尘	喷淋设施、通风设施	80%	粉喷淋设施、通风设施	80%	与环评一致	
	生活污水处理	化粪池、沉淀池	/	化粪池、沉淀池	/	与环评一致	
	噪声控制	减震、隔声、消声等措施	/	减震、隔声、消声等措施	/	与环评一致	
	固废处理		生活垃圾	交环卫部门外运处理	生活垃圾	交环卫部门外运处理	与环评一致
			边角料 沉渣	定期外运交由制砖企业 作制砖原料	边角料 沉渣	定期外运交由制砖企业 作制砖原料	

3、验收项目其它变动情况

(1)产品方案:

项目实际生产产品方案与环评阶段一致，主要加工、销售石材，计划年产 2400 平方米水刀拼图。

表 1.3.1-1。

表 3.1-1 项目实际产品方案与原环评变更对比

产品名称	原环评及批复	实际生产	变更
	产品	产品	无
水刀拼图	2400 平方米	2400 平方米	

(2)验收项目主要设备

与环评设计阶段相比，项目实际生产设备有变动。本项目原环评建设项目主要生产设备详见表 1.3.2-1，验收建设项目主要生产设备见表 1.3.2-1。

表 3 设备清单对比

序号	设备名称	原环评数量(台)	验收项目数量(台)	备注
1	水刀	2	2	与原环评一致
2	桥切机	1	1	与原环评一致
3	切边机	1	1	与原环评一致
4	磨光机	1	2	变动
5	天车	1	1	与原环评一致
6	水泵	1	1	与原环评一致

(3)主要原辅材料及燃料

本项目原环评用量与实际原辅材料用量如下表所示：

表1.3.3-1 主要原辅材料原环评用量与实际原辅材料用量

序号	名称	单位	原环评年耗量	实际用量	备注
1	大理石、花岗岩板材	平方米	3000	3000	与原环评一致

4、验收项目总平面图及四邻关系情况图

云浮市智曜石材工艺有限公司拟建“云浮市智曜石材工艺有限公司年产 2400 平方米水刀拼图建设项目”（以下简称“本项目”）本项目位于云浮市云城区安塘街道夏洞村委替俄村村背地段翔盛一路处（建华石材正对面），中心地理坐标为北纬 22.9336，东经 112.1955，项目东北面隔道路为建华石材，东南面为其他厂房，西南面为山林，西北面为空地。

本项目四至图见图 1.4-1



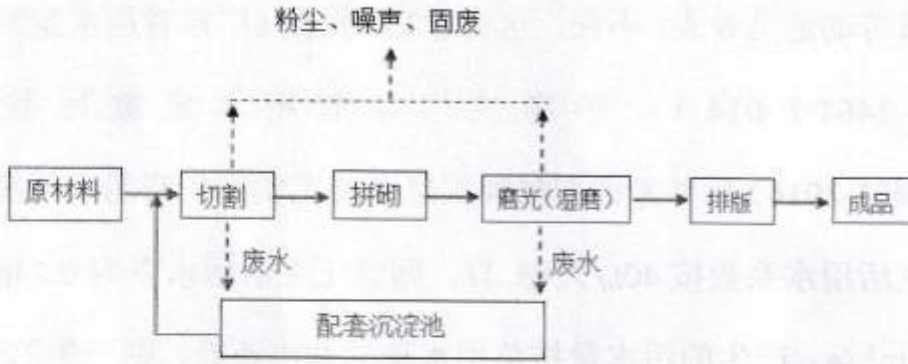
图 1.4-1 项目四至图

5、工艺流程简述

首先板材的形状选择使用水刀机、桥切机或切边机进行切割，切割后进行石材图形的拼砌，再利用磨光机对拼图后的石材磨光，磨光后的石材经过排版后即为成品。

(图示 1.5-1)

生产工序



图示1.5-1运营期工艺流程及产污环节

环境保护设施

一、验收工程环境保护设施落实情况

1、废水

本项目验收运营期产生的废水分为两大类:项目员工的生活污水和生产循环用水。

本项目劳动定员 6 人,不在厂区内食宿。根据《广东省用水定额》(DB44/T 1461-2 014),参考《广东省用水定额标准》(DB44/T1461-2014)后并考虑石材加工行业员工实际生活用水情况,工作人员生活用水系数按 40L/人·d 算,则员工生活用水量为 0.24m³/d,即 72m³/a。产生的污水量按总用水量的 90%计算,则产生的生活污水量约 0.216m³/d (64.8m³/a),建设单位经化粪池及格栅处理后,定期清理,由槽车运往周边山林用作树木灌溉用水。

生产循环废水:主要源于水喷淋产生的废水,循环使用不外排。

2、废气

本项目的大气污染物主要为生产过程中产生的粉尘。

工序所产生的粉尘:本项目设备自带喷水装置,在切割、磨光(湿磨)工序中,会对刀头和打磨装置与石材接触位置采用边喷水、边加工的方式。切割、磨光(湿磨)产生的废气经过喷水处理后,废气中的粉尘被水湿润后形成较大的颗粒,受重力沉降沉于水下,进入沉淀池。本项目设备均在室内运行,厂房仅设一面敞开作为采光和进出原料产品使用,大大降低了无组织粉尘外逸

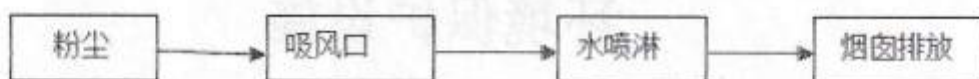


图2.2-1 粉尘处理工艺流程示意图

表2.2-2 废气主要产生及处理情况汇总表

废气来源	污染物种类	排放形式	治理设施	工艺	设计指标	排气筒数量、高度、内径	排放去向	监测点设置
生产车间	粉尘	无组织	通风系统	抽风换气	广东省《大气污染物排放限值》(DB44/27-2001)第二时段无组织排放监控浓度限值。	/	大气	/

3、噪声

根据现场勘查，本项目生产过程中水刀、桥切机、切边机、磨光机、天车、水泵等生产设备运行时产生的噪声，噪声级在70-95dB(A)之间。见表 3.1-1

表 3.1-1 主要设备噪声源强

噪声源	单位	数量	噪声级
水刀	台	2	85~95
桥切机	台	1	75~85
切边机	台	1	70~80
磨光机	台	2	85~95
天车	台	1	70~80
水泵	台	1	70~80

附近离敏感点比较近。噪声防治的措施有：

①合理布局噪声源；②对水刀、桥切机、切边机、磨光机、天车、水泵等强噪声设备设置隔声屏障，且设备底座均应设置防震装置；③定期检修设备，减少因零部件磨损产生的噪声；④选用低噪声型设备，从源头上降低噪声污染源的影响；⑤增加厂房靠近敏感点一侧的密闭性，如设门窗等，并可在厂房外种植一些绿色植物；⑥严禁午、夜间生产

4、固体废物

本项目产生的固体废物包括员工生活垃圾、石材边角料、残次品以及沉淀池沉渣等。

(1) 生活垃圾：项目拟定员工 6 人，均不在项目内住宿，办公生活垃圾以 0.5kg/人·日计，年生产量约为 0.9t。

(2) 石材边角料、残次品：本项目生产过程会产生一定量的石材边角料、残次品，约 22.8t/a。

(3) 沉淀池沉渣：项目湿法作业产生的喷淋水流至沉淀池中，通过自然沉淀形成沉渣，约 10.5t/a。

本项目产生的固体废物主要有：沉淀渣、废石料和生活垃圾等。废石料收集后，单独存放在相应位置，交由合法的综合利用公司处理处置；沉淀渣定期交由合法的综合利用公司处理处置。生活垃圾集中收集后委托环卫部门统一清运处理。本项目产生的固废分类处置措施并设置台账对固体废弃物进行记录后，不会对周围环境产生影响。

二、验收监测评价标准

(一) 废水控制标准

1、生活污水执行《山林树木灌溉水质标准》(GB5084-2005) 中旱作标准。废水排放执行标准见表 2.1-1。

表 2.1-1 废水排放执行标准

项目	标准限值 (或范围)	标准来源
SS	100	

COD _{Cr}	200	(GB5084-2005)
BOD ₅	100	

(二) 废气控制标准

项目废气中的颗粒物排放执行《大气污染物排放限值》(DB44/27-2001)中第二时段二级标准;见表 2.2-1。

表 2.2-1 工艺废气污染物排放执行标准

标准	污染物	最高允许排放浓度 (mg/m ³)	最高允许排放速率 (kg/h)		无组织排放监控浓度	
			排气筒	二级	监控点	(mg/m ³)
(DB44/27-2001) 第二时段二级标准	颗粒物	120(其它)	15m	2.9	周界外 浓度最 高点	1.0

(三) 噪声控制标准

本项目营运期噪声执行《工业企业厂界环境噪声排放标准》(GB12348-2008)3类标准,即昼间≤65dB(A)、夜间≤55dB(A);

(四) 固体废弃物参考标准

本项目固体废物执行《一般工业固体废物贮存、处置场污染控制标准》(GB18599-2001)及其 2013 年修改单。

三、验收监测结果:

1、监测因子

- 1.1 有组织废气污染源现状监测: 颗粒物、
- 1.2 无组织废气污染源现状监测: 颗粒物、
- 1.3 厂界噪声污染源现状监测: 等效连续 A 声级 Leq(A)。

2、监测内容说明

- 2.1 有组织废气污染源现状监测: 颗粒物、

2.1.1 监测布点：见附件。

表 2-1 废气监测布点一览表

表 2-1 废气监测布点一览表

编号	监测点位	监测项目	标准限值(mg/m ³)	监测频次
O1	无组织监测点 下风向 O1	颗粒物	≤1.0	连续监测 2 天， 每天采样 3 次。
O2	无组织监测点 下风向 O2			
O3	无组织监测点 下风向 O3			
O4	无组织监测点 下风向 O4			

2.2 无组织废气污染源现状监测

2.2.1 执行标准：废气中的颗粒物排放执行《大气污染物排放限值》(DB44/27-2001)第二时段无组织排放浓度限值（最大浓度≤1.0mg/m³）无组织排放监控浓度限值。

2.3 厂界噪声污染源现状监测

2.3.1 监测布点：详见表 2-3 和图 1。

表 2-3 厂界噪声监测布点一览表

编号	监测点位	监测项目	监测频次
△1	厂界噪声	Leq (A)	连续监测 2 天， 每天昼间、夜间各监测 1 次

2.3.2 执行标准：

本项目营运期噪声执行《工业企业厂界环境噪声排放标准》(GB12348-2008) 3类标准, 即昼间 $\leq 65\text{dB(A)}$ 、夜间 $\leq 55\text{dB(A)}$

3、监测分析方法及方法来源

监测项目的监测方法、方法来源、使用仪器及检出限见表 3-1~3-2。

表 3-1 无组织废气监测方法及方法来源

分析项目	监测方法	方法标准号	仪器名称	方法检出限
颗粒物	重量法	GB/T15432-1995	电子天平	0.001mg/m ³

表 3-2 厂界噪声监测方法及方法来源

分析项目	监测方法	方法标准号	仪器名称	方法检出限
厂界噪声	工业企业厂界环境 噪声排放标准	GB 12348-2008	AWA5636	35dB

备注: 1.“---”表示未规定。

2.“*”表示该项目未在 CMA 能力范围内。

4 质量保证与质量控制

4.1 监测过程严格执行环境监测技术规范中有关规定。

4.2 监测人员持证上岗, 监测所用仪器全经计量部门检定并在有效期内使用。

4.3 监测全过程严格按照本公司《质量手册》及有关质量管理程序要求进行, 实施严谨的全过程质量保证措施, 监测数据严格执行三级审核制度。

4.4 对噪声测量仪器进行监测前、后校准, 前后校准结果相差

不大于 0.5 分贝。

5、监测结果：

1、无组织废气监测结果:表5-1

监测日期	监测位置	检测项目	监测结果 (单位为 mg/m ³)				执行标准
			第 1 次	第 2 次	第 3 次	最大值	
2018.11.25	厂界废气无组织排放上风向参照点O1	颗粒物	0.092	0.101	0.095	0.101	1.0
	厂界废气无组织排放下风向参照点O2	颗粒物	0.149	0.137	0.118	0.149	1.0
	厂界废气无组织排放下风向参照点O3	颗粒物	0.129	0.119	0.130	0.130	1.0
	厂界废气无组织排放下风向参照点O4	颗粒物	0.148	0.133	0.120	0.148	1.0
2018.11.26	厂界废气无组织排放上风向参照点O1	颗粒物	0.099	0.092	0.108	0.108	1.0
	厂界废气无组织排放下风向参照点O2	颗粒物	0.142	0.135	0.145	0.145	1.0
	厂界废气无组织排放下风向参照点O3	颗粒物	0.159	0.146	0.138	0.159	1.0
	厂界废气无组织排放下风向参照点O4	颗粒物	0.144	0.151	0.149	0.151	1.0

备注：

执行标准：执行《大气污染物排放限值》(DB44/27-2001)第二时段无组织排放浓度限值（最大浓度 $\leq 1.0\text{mg}/\text{m}^3$ ）。

表 5.3 气象条件一览表

项目 日期	天气	气温℃	风速 m/s	气压 (kpa)	湿度 (%)
08月8日	小雨	22	3.2	101.5	78

表 5-4 厂界噪声监测结果 单位：Leq[dB(A)]

监测日期	监测点位	Leq 值[dB(A)]	
		测量值	
		昼间	夜间
2018.11.25	△1 厂界外东北面 1 米处	59.6	47.8
	△2 厂界外西北面 1 米处	61.7	49.1
	△3 厂界外西南面 1 米处	59.1	47.3
2018.11.26	△1 厂界外东北面 1 米处	58.7	47.5
	△2 厂界外西北面 1 米处	62.2	50.2
	△3 厂界外西南面 1 米处	58.9	47.8
《工业企业厂界环境噪声排放标准》 (GB12348-2008) 3 类标准:		65	55

备注：执行《工业企业厂界环境噪声排放标准》（GB12348-2008）3类标准，即昼间 $\leq 65\text{dB(A)}$ 、夜间 $\leq 55\text{dB(A)}$ 。

6、监测布点示意图

附监测点位示意图：（注：○为无组织废气监测点，△为噪声监测点。

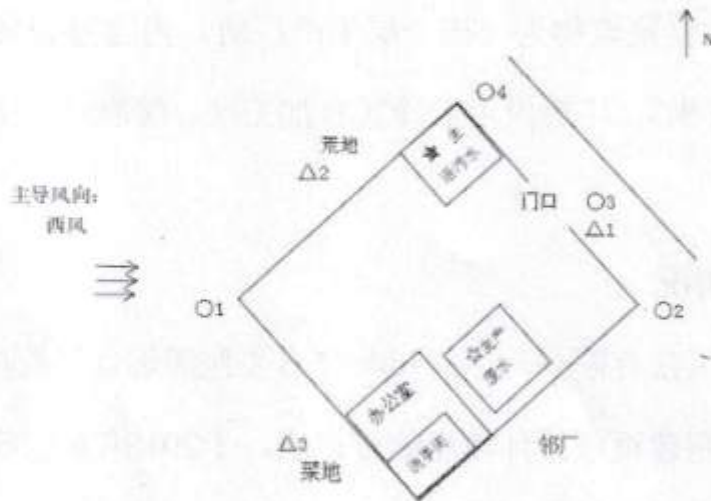


图 1 厂界噪声、废气、废水监测布点示意图

验收报告结论

一、验收项目概况：

1、验收项目概况

云浮市智曜石材工艺有限公司成立于2018年7月，拟租用云浮市云城区安塘街道夏洞村委菝俄村村背地段翔盛一路处（建华石材正对面）的厂房进行经营，总投资250万元，占地面积565平方米，经营范围为加工、销售石材，年产2400平方米水刀拼图。其中拟用于污染防治资金10万元，占总投资的4%。总投资250万元，废气治理投资2万元，废水治理投资5万元，噪声治理投资2万元，固废治理投资1万元。。项目主要建筑物为一栋一层生产厂房，内含办公阁楼（建筑面积约30平方米），厂房内主要设置有加工区、湿磨区、排版区、生活区等

2、环保手续完善情况

云浮市智曜石材工艺有限公司于2018年06月委托深圳市景泰荣环保科技有限公司编制建设项目环境影响登记表，于2018年9月25日取得关于《云浮市智曜石材工艺有限公司建设项目环境影响登记表》的批复。

3、环境保护设施建成情况

经现场验收调查，工程主体建设时，已同步完成污水处理设施的建设，及废气处理设施，硬化场地，并对设备基础采取减振。较好的执行了环境保护“三同时”，各项设施建设较好，基本符合环评报告及审批文件要求。

二、验收结论

经验收监测后结果如下：（验收监测报告另附）

（1）项目无生产废水外排。项目产生喷淋废水经沉淀处理后循环使用，不外排；员工生活污水经化粪池及格栅处理后，定期清理，用作厂区周边山林树木灌溉用水。排放标准执行《山林树木灌溉水质标准》（GB5084-2005）中旱作标准。

（2）项目产生的废气有组织排放：执行广东省地方标准《大气污染物排放限值》（DB44/27-2001）第二时段二级标准无组织排放监控点浓度限值。

（3）项目所在地声环境质量执行《声环境质量标准》（GB3096-2008）3类标准

（4）固体废物：本项目固体废物执行《一般工业固体废物贮存、处置场污染控制标准》（GB18599-2001）及其2013年修改单，本项目的废石料均属于一般工业固体废物，在厂区内设置了集中堆放区，堆放区位于厂房内，能够有效防风、防雨、防晒。场所的地面使用水泥材料建造，能够有效防渗防漏。堆放区处设置环境保护图形标志。建设单位不随意外排废石料。由于废石料和沉淀渣的用途很广，建设单位优先选择将废石料交由合法的综合利用公司处理处置。在综合利用公司满负荷无法接收的情况下，建设单位拟将交由合法合规设立的石材废渣堆填场填埋堆放。

三、验收建议

1、验收项目的水刀、桥切机、切边机、磨光机、天车、水泵等，

在实际运行中，做好隔声措施，防治噪声扰民。

2、根据环评要求，落实“三废治理”费用，做到专款专用，项目实施后应保证足够的环保资金，确保污染防治措施有效地运行，保证污染物达标排放；

3、加强环境管理和宣传教育，提高职工环保意识；

4、搞好厂区清洁卫生，实施清洁生产，使之美化和净化工作环境；

5、设置强有力的环境管理机构和环境监测机构，建立健全一套完善的环境管理制度，并严格按管理制度执行；

6、加强环保设施管理，提高员工各环节操作的规范性，以保证环保设施的正常运营，从而减少污染物的产生量。

四、信息公开

2018年12月，建设项目竣工环境保护自主验收组对云浮市智曜石材工艺有限公司年产2400平方米水刀拼图建设项目竣工环境保护自主验收。一致同意该建设项目通过环境保护验收。

为了体现公开、公正的原则，接受公众监督，现将该建设项目环保自主验收情况于2018年12月28日至2019年1月28日在我公司网站上公示，我公司接受公众来电、来信、来访等多种形式反映问题，将对所反应的问题进行调查、核实和处理，并作为环保验收依据之一。

建设项目工程竣工环境保护“三同时”验收登记表

填表单位:云浮市智曜石材工艺有限公司

填表人(签字): 邓小柳

项目经办人(签字): 邓小柳

项目名称		建设地点		云浮市云城区安塘街道夏洞村委管径村背地段鼎盛一路处(建华石材正对面)											
行业类别		建设性质		新建 <input checked="" type="checkbox"/> 改扩建 <input type="checkbox"/> 技改 <input type="checkbox"/> 迁建 <input type="checkbox"/> (划√)											
设计生产能力		实际生产能力		--				投入时运行日期				--			
投资总概算		环保投资总概算		250万				10万元人民币				所占比例			
环评审批部门		批准文号		云浮市环境保护局				云环建管(2018)255号				批准时间			
初步设计审批部门		批准文号		--				--				批准时间			
环保验收审批部门		批准文号		--				--				批准时间			
环保设施设计单位		环保设施施工单位		---				---				环保设施监测单位			
实际总投资		实际环保投资		250万元				10万元				所占比例			
废气治理		废水治理		5万元				2万元				1万元			
原有排放量		本期工程实际排放量		--				--				--			
(1)		(2)		(3)				(4)				(5)			
(1)		(2)		(3)				(4)				(5)			
(1)		(2)		(3)				(4)				(5)			
(1)		(2)		(3)				(4)				(5)			
(1)		(2)		(3)				(4)				(5)			
(1)		(2)		(3)				(4)				(5)			
(1)		(2)		(3)				(4)				(5)			
(1)		(2)		(3)				(4)				(5)			
(1)		(2)		(3)				(4)				(5)			
(1)		(2)		(3)				(4)				(5)			
(1)		(2)		(3)				(4)				(5)			
(1)		(2)		(3)				(4)				(5)			
(1)		(2)		(3)				(4)				(5)			
(1)		(2)		(3)				(4)				(5)			
(1)		(2)		(3)				(4)				(5)			
(1)		(2)		(3)				(4)				(5)			
(1)		(2)		(3)				(4)				(5)			
(1)		(2)		(3)				(4)				(5)			
(1)		(2)		(3)				(4)				(5)			
(1)		(2)		(3)				(4)				(5)			
(1)		(2)		(3)				(4)				(5)			
(1)		(2)		(3)				(4)				(5)			
(1)		(2)		(3)				(4)				(5)			
(1)		(2)		(3)				(4)				(5)			
(1)		(2)		(3)				(4)				(5)			
(1)		(2)		(3)				(4)				(5)			
(1)		(2)		(3)				(4)				(5)			
(1)		(2)		(3)				(4)				(5)			
(1)		(2)		(3)				(4)				(5)			
(1)		(2)		(3)				(4)				(5)			
(1)		(2)		(3)				(4)				(5)			
(1)		(2)		(3)				(4)				(5)			
(1)		(2)		(3)				(4)				(5)			
(1)		(2)		(3)				(4)				(5)			
(1)		(2)		(3)				(4)				(5)			
(1)		(2)		(3)				(4)				(5)			
(1)		(2)		(3)				(4)				(5)			
(1)		(2)		(3)				(4)				(5)			
(1)		(2)		(3)				(4)				(5)			
(1)		(2)		(3)				(4)				(5)			
(1)		(2)		(3)				(4)				(5)			
(1)		(2)		(3)				(4)				(5)			
(1)		(2)		(3)				(4)				(5)			
(1)		(2)		(3)				(4)				(5)			
(1)		(2)		(3)				(4)				(5)			
(1)		(2)		(3)				(4)				(5)			
(1)		(2)		(3)				(4)				(5)			
(1)		(2)		(3)				(4)				(5)			
(1)		(2)		(3)				(4)				(5)			
(1)		(2)		(3)				(4)				(5)			
(1)		(2)		(3)				(4)				(5)			
(1)		(2)		(3)				(4)				(5)			
(1)		(2)		(3)				(4)				(5)			
(1)		(2)		(3)				(4)				(5)			
(1)		(2)		(3)				(4)				(5)			
(1)		(2)		(3)				(4)				(5)			
(1)		(2)		(3)				(4)				(5)			
(1)		(2)		(3)				(4)				(5)			
(1)		(2)		(3)				(4)				(5)			
(1)		(2)		(3)				(4)				(5)			
(1)		(2)		(3)				(4)				(5)			
(1)		(2)		(3)				(4)				(5)			
(1)		(2)		(3)				(4)				(5)			
(1)		(2)		(3)				(4)				(5)			
(1)		(2)		(3)				(4)				(5)			
(1)		(2)		(3)				(4)				(5)			
(1)		(2)		(3)				(4)				(5)			
(1)		(2)		(3)				(4)				(5)			
(1)		(2)		(3)				(4)				(5)			
(1)		(2)		(3)				(4)				(5)			
(1)		(2)		(3)				(4)				(5)			
(1)		(2)		(3)				(4)				(5)			
(1)		(2)		(3)				(4)				(5)			
(1)		(2)		(3)				(4)				(5)			
(1)		(2)		(3)				(4)				(5)			
(1)		(2)		(3)				(4)				(5)			
(1)		(2)		(3)				(4)				(5)			
(1)		(2)		(3)				(4)				(5)			
(1)		(2)		(3)				(4)				(5)			
(1)		(2)		(3)				(4)				(5)			
(1)		(2)		(3)				(4)				(5)			
(1)		(2)		(3)				(4)				(5)			
(1)		(2)		(3)				(4)				(5)			
(1)		(2)		(3)				(4)				(5)			
(1)		(2)		(3)				(4)				(5)			
(1)		(2)		(3)				(4)				(5)			
(1)		(2)		(3)				(4)				(5)			
(1)		(2)		(3)				(4)				(5)			
(1)		(2)		(3)				(4)				(5)			
(1)		(2)		(3)				(4)				(5)			
(1)		(2)		(3)				(4)				(5)			
(1)		(2)		(3)				(4)				(5)			
(1)		(2)		(3)				(4)				(5)			
(1)		(2)		(3)				(4)				(5)			
(1)		(2)		(3)				(4)				(5)			
(1)		(2)		(3)				(4)				(5)			
(1)		(2)		(3)				(4)				(5)			
(1)		(2)		(3)				(4)				(5)			
(1)		(2)		(3)				(4)				(5)			
(1)		(2)		(3)				(4)				(5)			
(1)		(2)		(3)				(4)				(5)			
(1)		(2)		(3)				(4)				(5)			
(1)		(2)		(3)				(4)				(5)			
(1)		(2)		(3)				(4)				(5)			
(1)		(2)		(3)				(4)				(5)			
(1)		(2)		(3)				(4)				(5)			
(1)		(2)		(3)				(4)				(5)			
(1)		(2)		(3)				(4)				(5)			
(1)		(2)		(3)				(4)				(5)			
(1)		(2)		(3)				(4)				(5)			
(1)		(2)		(3)				(4)				(5)			
(1)		(2)		(3)				(4)				(5)			
(1)		(2)		(3)				(4)				(5)			
(1)		(2)		(3)				(4)				(

关于云浮市智曜石材工艺有限公司年产 2400 平方米水刀拼图建设

项目其他需要说明的事项

1、环境保护设施设计、施工和验收过程简况：

1.1 设计简况：

建设项目已将环境保护设施纳入初步设计，环境保护设施的设计符合环境保护设施规范的要求，落实了防止污染和生态破坏的措施和环境保护设施投资概算。

1.2 施工简况：

建设项目已将环境保护设施纳入了施工合同，环境保护设施的建设进度和资金均得到保证，共投入环保资金 10 万元，建成噪声、固废、生产废水、生活污水治理设施，项目建设过程中组织实施了环境影响报告表及审批部门审批决定中提出的环境保护对策。

1.3 验收过程简况：

云浮市智曜石材工艺有限公司年产 2400 平方米水刀拼图建设项目于 2018 年 9 月竣工，2018 年 11 月启动验收工作，委托阳江市人和检测技术有限公司对云浮市智曜石材工艺有限公司年产 2400 平方米水刀拼图建设项目进行验收监测工作。

2018 年 11 月委托阳江市人和检测技术有限公司对项目现场进行取样、检测和验收监测报告的编制相关工作，11 月完成了报告验收监测报告的编制。自此项目竣工。企业于 2018 年 12 月成立了验收工作组对项目进行验收，验收工作组通过现场检查、查阅资料等方式提出了验收意见，建设项目竣工验收合格，可正式投入使用。

2 其他环境保护措施的实施情况

2.1 制度措施落实情况：

(1)环保组织机构及规章制度

建设项目为石材加工项目，有专人负责环保工作，签订废渣清运合同，建立废渣清运台账。

(2)环境风险防范措施

建设项目为石材加工项目，暂未编制应急预案。

(3) 环境监测计划

按要求每年开展 1 次环境监测。

2.2 配套措施落实情况

(1)区域削减及淘汰落后产能

建设项目不涉及区域内削减污染物总量措施和淘汰落后产能的措施。

(2)防护距离控制及居民搬迁

建设项目为石材加工项目，运营期无废气排放，不涉及防护距离，且周边无居民、学校等敏感点，无需搬迁。

2.3 其他措施落实情况

建设项目不涉及林地补偿、珍稀动植物保护、区域环境整治、相关外围工程建设等情况。

3 整改工作情况

根据验收意见，建设项目竣工验收合格，各项环保措施已落实到位。

公示说明：

验收报告编制完成后 5 个工作日内,建设单位应当登录全国建设项目竣工环境保护验收信息平台,公开验收报告,公示期限不少于 20 个工作日。本项目公示网站为：

<http://www.eiafans.com/forum.php>